

田植え遠足 進行台本

白うめ塾 | 2026年5月31日 (土)
ファンリテーター: 杉浦T (奥様) / 対象: 1~5年生 約64名

この台本の使い方 昨年 (2025/6/1 田植え、2025/10 稲刈り) の進行を踏襲しつつ、田植え版に最適化したMC原稿です。各セクションは「**セリフ** (奥様が読む) / **進行メモ** (補足・タイミング指示) / **注意事項** (子供への声かけ・安全)」の3層構成。バス内で奥様が手元に置く前提、A4縦・印刷想定です。

06:30 集合 教師集合・MTG・荷物積み込み

準備

進行メモ

- MTG担当: 石井 / バス配車・荷物積み込み
- 出欠・体調確認担当: 渡辺・杉浦
- バス乗車: コースター【大谷】 / ハイエース【中根】
- トイレ見回り: リーダー
- 1日を通して点呼&報告: コースター (大谷) / ハイエース (中根) → 石井
- 早めに出発!**

注意

- 出欠を取り終わった子から各バスに乗車
- 席がきつい・バス酔いしやすい子は **各運転手** に報告
- バス酔いしやすい子は、タイヤの上の席を避け、前部席に座らせる

セリフ（朝のあいさつ）

「まずは元気よく、朝のあいさつをしよう！ おはようございます！！」

セリフ（テーマ宣言）

「今日は **田植え** に行きます！！」

「楽しみだね～、やったことあるかな？？ 田植え体験&生き物観察のお勉強をするよ」

「田植えは **遊びではなく『お仕事』** なので、農家の方や講師の方のお話をしっかり聞いて、最後まで集中して田植え＝お仕事をしましょう！！」

セリフ（先生紹介）

「では、今日一緒に田植えに行く先生たちを紹介します！」

「今日1日 **バスの中でお話をする 杉浦T** です」

「運転してくれる先生・リーダー（オレンジバス／コースター）：[名前を入れる]」

「みんなと一緒に座っているリーダー：[名前を入れる]」

「もう1台のバス（ハイエース）の運転手・先生・リーダー：[名前を入れる]」

セリフ（合計人数）

「先生&リーダー [X]名 + [X]人のお友達 + 家族参加・現地集合の方 全 [X]名 で田植えに行きます！」

「おなまえを呼ぶので、元気よく、大きな声で返事して下さい！」

進行メモ

- [名前を入れる] は当日の出席メンバーに合わせて事前に書き込む
- 人数は名簿で当日朝に確定

セリフ

「これからバスの中でのお約束をお話します」

バス内のお約束

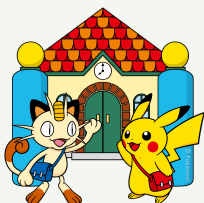
1. シートベルトをする → このバスにはベルトがないので、しっかりと座ること
2. 先生がOKと思うまで立たない
3. 前の席をけったり、イスに足をのせない／ゴミを落とさない
4. ぬかるんでクツが汚れてる → キレイに使いましょう
5. 先生の話の聞くときは、しずかに、しっかりきく！！
6. 気持ち悪くなったらガマンしないですぐに言う
7. 窓を勝手に開けない／カーテンを引っぱらない

1日を通してのお約束

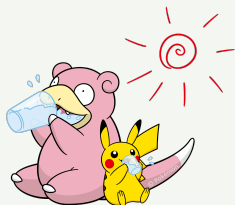
- 返事やあいさつをしっかり！！ さきみたいに大きい声で返事をしよう
- 田植えは **NOT 遊び**。農家の方・講師の方・施設の方には、しっかりとあいさつしましょう！！
- 「ありがとうございます」「こんにちは」「さようなら」

進行メモ

ポケモンお約束ポスター（下記4枚をバス車内の見える位置に貼る案あり／バス本体への直接貼付は規約NG、車内の窓の内側に養生テープでの一時固定など、運転手と要相談）



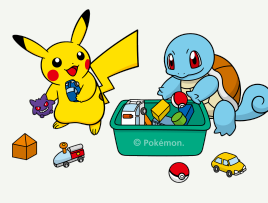
あいさつ



水分補給



てあらい



おかたづけ

セリフ（クイズ導入）

「さあ、〇〇が見えてきました」

「みんなは今からどこに行くのでしょうか？」—— 田植え

「田植えをする **市貝町（いちかいまち）** は何県でしょうか？ 東京かな？？」—— **栃木県** 南東部に位置する町

「栃木県は日本の関東地方にある、関東で一番広い県です」（栃木 6,408 km² / 東京 2,191 km²）

「みんなが住んでいるのは東京都だね。**東京都3個分の広さが栃木県**」

「今から行く市貝町は東京ドーム **1,374個分** / ディズニーランド **125個分**」

「ちなみに塾がある足立区は 1,138個 / 103個。市貝町の方が少し広い」

進行メモ ここから **クイズ11問** に入る。クイズの問題文・選択肢・答えカードは別紙「**クイズ集_田植え2026.html / .pdf**」を手元に置きながら進行。各問は3択。答えカードは奥様の紙資料（写真）を子供たちに見せる。

セリフ

「これから羽生PAでトイレに行きます」

「**必ず全員トイレに行きましょう！！**」

「PAでのお約束をお話します」

PAでのお約束

- 帽子だけかぶって降りる → 今日なし（要確認）
- **車にさわらない** / 何ももたない
- **オレンジ（バス）に戻ってくる**こと
- ドアの間をあけない
- 渡るときは **手をあげる**
- 周りの人の迷惑になるので、**静かに・走らない・はしに寄る**
- 大人と離れない / 必ずグループで動く

進行メモ

- 到着前にバス内で「心構え」「諸注意」「田植えに関して」を説明（重要）
- 車内班分け発表：大谷・杉浦
- 車・一般客に十分注意 / トイレ見回り：リーダー

セリフ (お菓子TIME)

「トイレ後、羽生出発〜！」

「10分間だけ おかしTIME ♡」

「そろそろ時間なので片付けましょう」「周りにゴミが落ちてないか確認」

セリフ (田植え絵本の導入)

「みんな、田植えてやったことあるかな？」

「これから、農家の方やみんなが、4ヶ月かけてお米を育てる第一歩 = **田植え** をします」

「まずは、どうやってお米ができるのか、この絵本を一緒にみていきましょう」

「米という漢字は『八十八 (はちじゅうはち)』の文字からできていて、お米作りには **88個も
の手間** がかかるという意味が込められているんだって」

「早速、どんな工程があるのかみていきましょう♡♡」

進行メモ

ここから別紙「田植えプレゼン_紙しばい.html / .pdf」を手元に。バスの前から後ろまで見える大きな写真+裏に説明、というスタイル。お米作りの工程を順に見せる。

セリフ

「道の駅に到着しました！ ここで現地集合のお友達と合流します」

「トイレ＆田植えの格好に着替えてください」

田植えの格好

- **汚れてOKな服**（長袖・長ズボン）
- 帽子
- **長靴**（または田植え用サンダル）
- 小タオル（首からまく）
- 軍手
- 水筒

進行メモ

- **ネームシールを貼る**（着替えてから左かたに）
- **冷却グッズ・日焼け止めはこのタイミングで終わらせる**
- **トイレ必ず済ませてこと**
- 家族参加組と合流・挨拶
- 早め行動！！

セリフ（心構え）

「田植えを始める前に、3つだけ大事なお話があります」

心構え3つ

1. 自然体験学習（今回は苗を植える・虫の観察）→ 遊びではなく勉強！！ 田植えはお仕事なので集中して取り組む。よって 農家の方・講師の方の話はしっかり聞くこと
2. お米ができるまでの過程を体験し、食べる喜び・お米を大切に作る心を育てる。携わってくれた方へ感謝する気持ちを大切にする
3. 現地の子どもはもちろん、市貝町・町民の方との交流。元気に！！自分から！！挨拶！

田植え中の注意

- 一度田んぼに入ると、トイレ・水分補給は難しい。事前に必ず済ませる
- 仕事体験です（飽きてしまう子 → 最後まで頑張る様に声掛け促し）
- 白うめ・現地子どもたちが交流を持てる様に声掛け
- 泥に足を取られて転びそうになる → ゆっくり小股で歩く
- 苗は 親指・人差し指・中指の3本の指 で挟む
- けがをしたら すぐに先生・リーダーに伝える（ガマンしない）

進行メモ

- 開会式・田植え指導：関澤さん
- 班行動／現地組と合流
- 荷物持って降車、置く場所⇒橋の所、ブルーシート多め

進行メモ

- 11:30 終了予定・集合写真
- 12:00 昼食（田んぼ脇で）／配膳手伝う
- 田んぼ脇水路及び川で 泥を流す／あまりに汚れた子は着替え
- 13:00 閉会式・挨拶・片付け

注意（昼食～片付け）

- 配膳手伝う／あまりに汚れた子は着替えする
- ゴミは持ち帰り or 指定の場所へ

進行メモ

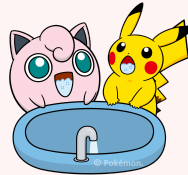
- 13:30 ①出発（コースター）／13:45 ②出発（ハイエース）
- 13:50 ①到着／14:05 ②到着
- 14:20 ①上がる／14:35 ②上がる（精算：石井／忘れ物確認：リーダー）
- 14:55 入れ替え（コースター⇄ハイエース）／早めの出発／真岡から乗る（杉浦⇄中根）

浴室内のお約束

- 浴室内騒がないように！
- 汚さないように！（以前クレームあり）
- 汚れたものは一切持ち込まないこと！



てあらい



うがい

セリフ（締め）

「みんな、今日は1日おつかれさまでした」

「朝からバスに乗って出かけて、田んぼでの田植え」

「私をはじめてやったけど、思っていたよりも重労働だったし、大変でしたね。泥に足を取られたり、なかなかうまく植えられなかったり、ちょっと疲れた人もいたかもしれません」

「でも、みんなが力を合わせて一株一株を植えていくうちに、だんだん田んぼの景色が変わってきて、すごい達成感を感じました！！ きっとみんなの心にも残ったはずですよ」

「普段は何気なく食べているごはんけど、その一粒一粒の裏には、今日みんなが体験したような『**たくさんの手間と工夫**』があります」

「だからこそ、『いただきます』や『ごちそうさま』
の言葉を、これからも大切にしてください」

「そして、今日の体験はぜひお家に帰って家族の人に話して下さい。『こんなふうにも苗を植えたよ』『お米を作るってすごく大変なんだよ』と伝えることで、みんなの学びがさらに深まるし、おうちの人もしっかり喜んで聞いてくれるはずですよ」

セリフ（次回予告）

「ちなみに今日植えた苗は、4ヶ月後の**稲刈り**で再会できます！ 大きく育てて黄金色の稲穂になっていることを楽しみにしてね」

「[今年の連動イベント名]もあるので、ぜひ一緒に行きましょう！！」

進行メモ

- 羽生PAでトイレ休憩（車・一般客に十分注意）
- 18:00 綾瀬着
- 荷物片付け・バス清掃
- 収穫祭の時に新米をまとめてもらうので、当日の持ち帰りはなし（朝、親へ説明入れる）
- 忘れ物確認
- 親受け／お迎えがない子は教師と待機
- 終了・反省会

セリフ

「最後にひとつだけ先生からのお願いです」

「今日感じたこと、がんばったことを忘れずに、これからの生活でも『食べ物を大切に
する心』『感謝の気持ち』を持ち続けて下さい」

「今日の田植え、楽しかった人は元気に『はーい♥』って返事してみよう」

「『楽しかった人ー??』—— はーい!!!」

「そして…」

「ではバスに忘れ物をしないように、荷物をしっかり持って降りる準備をしましょう!!!」

セリフ（運転手にお礼）

「今日1日バスを運転してくれた [運転手の先生名] にみんなでお礼を言いましょう!!!」

（誰か指名して）「ありがとうございました」

全：「ありがとうございました！」

反省会・お疲れさまでした

18:00 綾瀬着後、教師の反省会で振り返り。

本日の良かった点／改善点／次回（稲刈り）への申し送りをまとめる。

栃木県クイズ集（全11問・3択）

白うめ塾 | 田植え遠足 2026-05-31
バス内で奥様MCが出題 / ポケモンたちが司会のお手伝い!

この資料の使い方 バス内のクイズ大会用の問題集です。各問題は **3択**。問題を読み上げてから子供に選ばせ、答え発表時に **奥様の手元の紙資料（写真）** を見せると盛り上がります。答え枠の下に「**★ ここで〇〇の写真を見せる**」の指示があります。

各問の右上にはポケモンが司会のお手伝いをしてくれます（ポケモンイラストラボの素材）。子供たちの注目を集めるアクセントに。

Q 1

いまから行く町は、栃木県のどこにある？



いまから行く **市貝町（いちかいまち）** は、栃木県のどのへんにあるでしょう？

栃木県の中で、北のほう・まん中・南のほう、どれかな？

A

県の北のほう
（日光のあたり）



B

県のまん中
（宇都宮のあたり）



C

県の南東のほう
（茨城県の近く）



こたえ ・ C

県の南東のほう（茨城県のとなり）

市貝町は、栃木県の南東部にある町。茨城県のすぐとなりだよ。ちなみに広さは **東京ドーム1,374個分**。みんなが住んでる足立区（1,138個分）より少し広いんだって。

★ ここで「**市貝町地図（栃木県内）**」の写真を見せて、赤くなってる場所を指す

Q 2

東京から見て、栃木県はどっち？



みんなが住んでいる東京から見て、これから行く栃木県は どちらの方向にあるでしょう？

バスは今、東京を出てどっちに走ってるかな？

A

北のほう
(上のほう)



B

南のほう
(下のほう)



C

西のほう
(左のほう)



こたえ ・ A

北のほう (上のほう)

栃木県は、東京から見て **北** のほうにある県。**関東地方** のなかでは **いちばん広い県** なんだよ。
広さはなんと **東京都3個分**！

✦ ここで「**関東地方の地図 (栃木県が黄色)**」の写真を見せて、東京と栃木の位置関係を指す

Q 3

栃木県の世界的に有名な神社は？



栃木県にある、世界中の人が見にくるほど有名な神社（じんじゃ）はどこでしょう？

きんきらきんで、まっ金色の門があるよ

A

日光東照宮
(にっこうとうしょうぐう)



B

北野神社
(きたのじんじゃ)



C

明治神宮
(めいじじんぐう)



こたえ ・ A

日光東照宮（にっこうとうしょうぐう）

日光東照宮は、栃木県の日光市にある神社で、**世界遺産**（せかいいさん）にもなっているよ。
ぴかぴか金色の「**陽明門**（ようめいもん）」がとっても有名！

★ ここで「日光東照宮（陽明門）」の写真を見せる

Q 4

佐野ラーメンは何味？

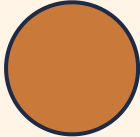


栃木県の佐野市（さのし）でとっても有名な「佐野ラーメン」は、どんな味のラーメンでしょう？

スープの色がヒントだよ

A

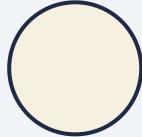
みそラーメン



こげ茶色のスープ

B

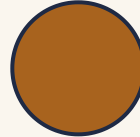
塩（しお）ラーメン



うす黄色のスープ

C

しょうゆラーメン



茶色のスープ

こたえ ・ C

しょうゆラーメン

佐野ラーメンは、あっさりしたしょうゆ味のスープが特徴。めんは「青竹打ち（あおだけうち）」という、青い竹をつかって作る、平たくてちぢれためんが伝統だよ。

★ ここで「佐野ラーメン」の写真を見せる

Q 5

栃木県のマスコットキャラの名前は？



栃木県のマスコットキャラクター（ゆるキャラ）の名前は、なーんだ？

頭にイチゴ、おなかに県のカタチがついてるよ

A

ふなっしー

千葉県・船橋市



B

とちまるくん

栃木県



C

くまモン

熊本県



こたえ ・ B

とちまるくん

とちまるくんは栃木県のマスコット。頭にはイチゴ（栃木はイチゴの王様！）、おなかには栃木県のかたちがついているよ。ふなっしー（千葉県・船橋市）、くまモン（熊本県）はそれぞれちがう県のキャラだよ。

★ ここで「とちまるくん」の写真を見せる

Q 6

海がない県は日本にいくつある？



栃木県には、じつは海がないって知ってた？ じゃあ、日本にぜんぶで海がない県はいくつあるでしょう？

日本には47都道府県（とどうふけん）があるよ

A

3つ

3

B

5つ

5

C

8つ

8

こたえ・C

8つ（栃木・群馬・埼玉／長野・山梨・岐阜／滋賀・奈良）

47都道府県のうち、海がない「内陸県（ないりくけん）」はぜんぶで8つ。関東に3つ（栃木・群馬・埼玉）、中部に3つ（長野・山梨・岐阜）、近畿に2つ（滋賀・奈良）。ちなみに栃木県のいちばん近い海は、茨城県 の太平洋がわだよ。

★ ここで「8つの内陸県マップ」の写真を見せる

Q 7

市貝町で有名な花の公園は何の花？



これから行く市貝町（いちかいまち）は、ある花の公園があることでも有名です。何の花でしょう？

4月の中ごろから下旬に、ピンクのじゅうたんみたいに咲くよ

A

ひまわり



B

芝さくら
(しばざくら)



C

チューリップ



こたえ ・ B

芝さくら（しばざくら）

市貝町には「芝ざくら公園」という、ピンクや白の芝さくらが一面に咲くとても大きな公園があるよ。見ごろは4月の中ごろ～下旬。ちなみに「芝さくら」は、桜（さくら）の木とはちがって、地面にはう小さなお花。

✦ ここで「市貝町の芝桜公園」の写真を見せる

Q 8

市貝町に世界一たくさん子育てに来る鳥は？



じつは市貝町は、ある鳥が世界でいちばんたくさん子育てに来る町なんだよ。その鳥は何でしょう？

かっこいいくちばしと、するどい爪をもっている鳥だよ

A

タカ
(サシバ)



B

フクロウ



C

ツバメ



こたえ・A

タカ (サシバ)

その鳥の名前は **サシバ**。タカのなかまで、体長は約50cm、はねを広げると110cmにもなる **渡り鳥 (わたりどり)** だよ。春～夏にかけて日本にやってくる。市貝町の北のほうは、世界でも有数の繁殖地 (はんしょくち=子育てをする場所) なんだ。鳴き声は「ピクイー、ピクイー」。

★ ここで「サシバ (タカ)」の写真を見せる

Q 9

市貝町のマスコットキャラの名前は？



栃木県全体のマスコットは「とちまるくん」(Q5でやったね)。じゃあ、市貝町だけのマスコットの名前は何でしょう？

Q8のサシバがモデルだよ。おじいちゃんサシバなんだ

A

サッチャン

市貝町・サシバの森



B

とちまるくん

栃木県



C

ふなっしー

千葉県



こたえ ・ A

サッチャン (市貝町のサシバマスコット)

サッチャンは、市貝町の **おじいちゃんサシバ** のマスコット。 **白い眉毛 (まゆげ)** がチャームポイントだよ。2羽の子どもは「**イッチャン**」「**カイちゃん**」。市貝町だから「いちかい」→「**イッチャン・カイちゃん**」だね。

★ ここで「**サッチャン (市貝町マスコット)**」の写真を見せる ※キャラ名は最終確認をお願いします

Q 10

「米」という漢字は何の数字でできてる？



これから田植えをする「お米」。じつは「米」という漢字は、ある数字を組みあわせてできているんだよ。何の数字でしょう？

「米」の字をよ〜く見てごらん。八（はち）と十（じゅう）が見えるよ

A

三十三
(さんじゅうさん)

33

B

八十八
(はちじゅうはち)

88

C

百八
(ひゃくはち)

108

こたえ ・ B

八十八（はちじゅうはち）

「米」という漢字は「八」+「十」+「八」でできている。これはお米作りには88（はちじゅうはち）個もの手間がかかるという意味なんだって。だから、ごはんを残さず食べることが大事なんだよ。

★ ここで「米=八十八」の手書きイラストを見せて、漢字をなぞる

Q 11 稲（いね）にも花は咲く？



お米のもとになる 稲（いね）。じつは、お米になる前に 花が咲くんだよ。
では、その花は1日のうちのいつ 咲くでしょう？

じつは1日のうちのほんの数時間だけ咲く、めずらしい花だよ

A

朝だけ
(あさだけ)



B

お昼
(おひる)



C

夜だけ
(よるだけ)



こたえ ・ A

朝だけ（咲くのは8月上旬～中旬）

稲の花は、**8月上旬～中旬の朝**に咲く、白くて小さなお花。しかも**1日のうちたった数時間**しか咲かないめずらしい花だよ。今日みんなが植える苗が、夏になるとこの花を咲かせて、秋に「お米」になるんだ。

★ ここで「**稲の花**」の写真を見せる（白い小さな花が見える）

クイズ大会の進め方

- **1問ずつ**、問題を読み上げる → 子供に手をあげさせて答えてもらう → みんなの答えを集計する → 正解発表
- 正解発表のときに、必ず **奥様の手元の紙資料（写真）** を見せる
- 答えの「ちょっとした豆知識」も読んであげると、子供たちの「へえ〜！」が出てきます
- 11問全部やると約20〜30分かかるので、PA到着までの時間に合わせて出題ペースを調整
- 各問のヘッダーには **司会のポケモン** がいます。子供たちが盛り上がるアクセントに（「次のお話はピカチュウだね！」など）

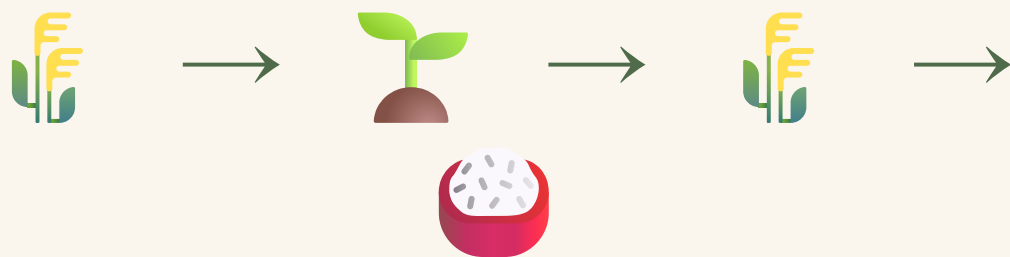
白うめ塾 | 田植え遠足 2026-05-31

お米ってどうやって できるんだらう？

～ みんなで田植え 紙しばい～



対象：1～5年生 約64名 / ファシリテーター：杉浦T



種もみ → 苗 → 田植え → 稲 → お米 → ごはん

お米ができるまでには、たくさんの旅がある

ふだん何気なく食べている **ごはん** は、最初は「種もみ」っていう小さなつぶから始まるんだよ。

- 春：種もみから苗（なえ）を育てる
- 5～6月（今日！）：田んぼに苗を植える = 田植え
- 夏：稲がぐんぐん育って、花が咲く
- 秋：黄金色になった稲を刈る = 稲刈り
- 冬：精米してお米になる → 「ごはん」に

今日のみんなのお仕事は、この旅の **3番目「田植え」** だよ！



これが種もみ（たねもみ）
お米のあかちゃんみたいなもの

お米のあかちゃん＝種もみ

お米作りのいちばん最初は **種もみ**。これは、去年とれたお米のなかから「来年も元気に育ちそう」なやつだけを選んだもの。

水につけて少しずつ温めて、めを出させると…

小さな **白い芽** が出てくる！ これが **苗（なえ）** になるよ。



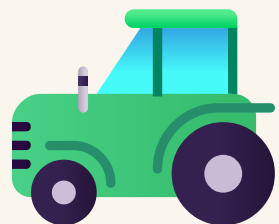
緑色のきれいな 苗
これを田んぼに植えていくよ

みんなが今日植える「苗」

種もみから芽が出ると、**緑色のきれいな苗**に育つよ。
今日みんなが植えるのが、この苗。

苗は、束（たば）になっているので、その中から**3~4本**を取って植える。

⚠ 苗は親指・人差し指・中指の3本の指でやさしくはさんで持つ。にぎりすぎると、苗が痛がっちゃう！



トラクター という機械を使うよ

田植えの前に、田んぼをふかふかにする

- **田おこし**：田んぼの土をふかふかにかきまぜる
- **しろかき**：田んぼに水を張って、土を細かくして表面を平らにする

これをやっておくと、苗がしっかり根をはれるようになる。

どっちも **トラクター** という大きな機械でやるよ。みんなも田んぼで見つけてみよう！

田植え



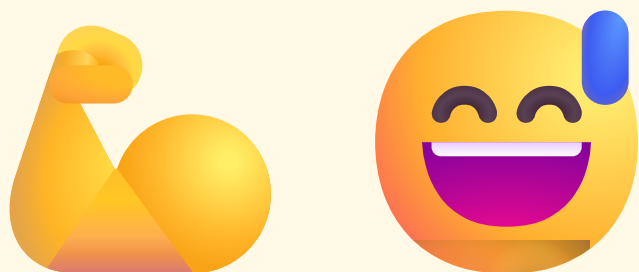
今日みんながお仕事 するところ！

田植えってどうやるの？

準備した田んぼに、苗を **1株（ひとかぶ）** ずつ 植えていく作業。

- 苗は **3～4本** ずつ 取って
- 田んぼに **印（しるし）** がついてるので、その上に植える
- 苗が **たおれない** ように、まっすぐ 植える
- 田んぼでは **小股（こまた）** で歩くと動きやすい

⚠ **一度田んぼに入ると、トイレ・水分補給は必ずか**
い。 先にしっかりすませてね！

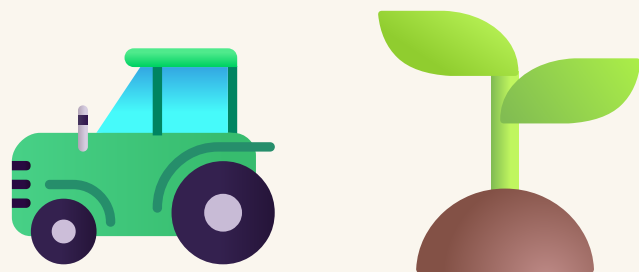


泥にとられたり、思うように動けなかったり…
でも、それが お仕事！

田植えのときに大変なこと

- 苗がたおれないように、まっすぐ植える
- 泥に **足を取られて転びそう** になる
- 間隔（かんかく）に合わせて植える
- 足についた泥を取るのがむずかしい
- 思うように動けない

💡 これは **遊びじゃなくて、農家の方がいつもやっているお仕事**。みんなも農家のお兄さん・お姉さんの気分で **最後までがんばろう！**



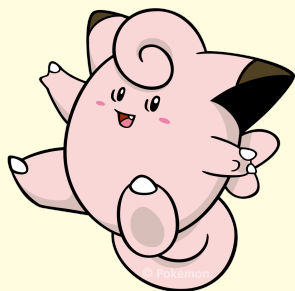
この機械の名前は「田植え機」
そのまんま！

「田植え機」という発明

今みんながやるのは **手植え（てうえ）** = 手で植えるやり方。でも本物の農家の方は、広い田んぼを **機械** で植えることが多いよ。

その機械の名前は、そのまんま **「田植え機」**。

手植えは **むかしからの日本の伝統**。みんなが今日体験することは、農家のおじいちゃん・おばあちゃんが何十年もやってきたお仕事と同じだよ。



白くて小さな花
朝のうちのほんの数時間だけ咲くよ

稲の花、見たことある？

みんなが今日植える苗は、夏になると **白くて小さな花** を咲かせるんだよ。

- 咲く時期：8月上旬～中旬
- 咲く時間：朝のうちの数時間だけ

とってもめずらしい花なので、見たことがある人は少ないかも。

花が咲いて受粉（じゅふん）すると、その場所が **お米のつぶ** になるよ。

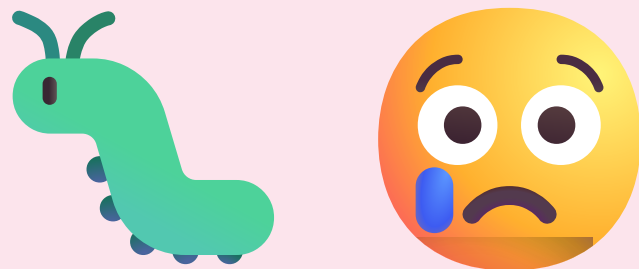


益虫（えきちゅう）
＝お米のお仲間

田んぼには、お米を守ってくれる虫がいる！

- **トンボ**：田んぼのこわい虫（ウンカ）を食べてくれる
- **クモ**：見た目はこわいけど、害虫を食べてくれる立派な味方！
- **アメンボ**：水の上から害虫から田んぼを守る
- **ゲンゴロウ**：水の中をパトロール、害虫退治の担当！

虫が苦手な子もいるかもしれないけど、田んぼの虫たちの多くはお米のお仲間なんだよ。



害虫（がいちゅう）
＝稲のごはんを食べちゃう虫

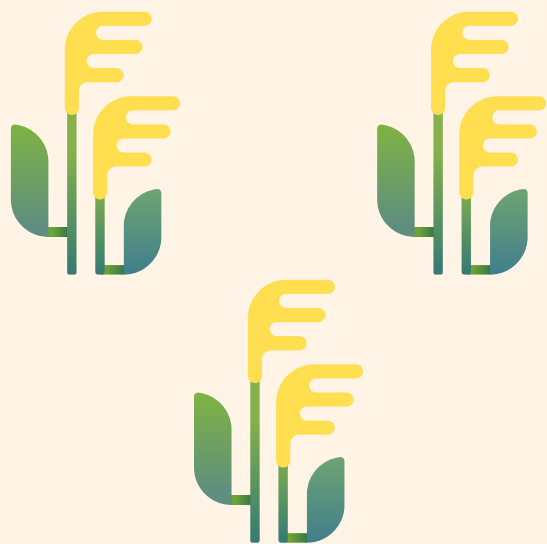
こわい虫もいる…

- **ウンカ**：稲の葉や茎から汁を吸って、枯らしてしまう **田んぼの害虫ナンバーワン**
- **カメムシ**：ウンカと同じで、汁を吸って枯らせちゃう
- **イナゴ**：稲の葉や茎をかじる

でも大丈夫！ さっきの **トンボやクモやアメンボやゲンゴロウ** が、害虫を食べてくれるんだ。

🌱 自然のなかで、虫たちもおたがいに **助けあって** いるんだね。

黄金色！




花が咲いてから 約40～45日
黄金色の稲穂がたれ下がる

4ヶ月後の秋に、稲刈り遠足！

みんなが今日植えた苗は、夏に大きく育って、秋には**黄金色（こがねいろ）の稲穂（いなほ）**になる。

その稲を、今度は**カマ**という道具で刈り取るのが**稲刈り**。

 今度の**稲刈り遠足**でも、また同じ田んぼに来るからね！ 大きく育った自分の苗に会いに行こう！



米

「八」 + 「十」 + 「八」
= 八十八（はちじゅうはち）

米作りには、88個もの手間がかかる

「米」という漢字は、よく見ると…

- 上に「八（はち）」
- 真ん中に「十（じゅう）」
- 下に「八（はち）」

あわせると「八十八」。これは、お米作りには**88個もの手間**がかかるという意味が込められているんだって。

★ だからこそ、ごはんを**残さず大切に食べる**ことが、とっても大事なんだよ。



大事な3つを約束しよう

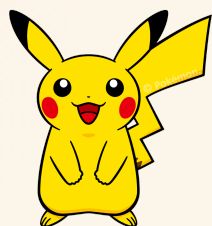
田植えのときの大事な3つ

- ① 農家の方・先生の話をしっかり聞く（聞き逃すと危ない）
- ② けがをしたら、すぐに先生・リーダーに伝える（ガマンしない）
- ③ 泥に足を取られたら、ゆっくり小股で歩く（あせらない）

⚠ 田んぼに入ったらトイレに行けないから、必ず前にすませてね！ 水分補給も忘れずに。

感謝の気持ち：田んぼを貸してくれた農家の方、教えてくれる関澤さん、運転してくれる先生、みんなに「ありがとうございます」を伝えよう！

いただきます
ごちそうさま



今日学んだこと、ぜったい忘れないで

今日みんなが体験した **田植え** は、いつも食べているごはんの **第一歩**。

そして、お米作りには **たくさん手間と工夫** があるってこと、ぜったい忘れないで。

★ 「いただきます」「ごちそうさま」を、これからももっと大切にね。

🏠 今日のお話、おうちに帰って家族のひとにも話してあげると、もっと学びがふかまるよ！

4ヶ月後の稲刈りで、また会おう！